



Kementerian Kependudukan dan
Pembangunan Keluarga/BKKBN

BUKU PANDUAN PELAKSANAAN

GENTING *genting*

**GERAKAN ORANG TUA ASUH CEGAH
STUNTING (GENTING)**





KATA PENGANTAR

Puji Syukur ke hadirat Tuhan Yang Maha Esa karena berkat rahmat dan karunia-nya telah tersusun Panduan Pelaksanaan Gerakan Orang Tua Asuh Cegah *Stunting* (GENTING). GENTING merupakan gerakan gotong royong, kepedulian para pihak sebagai orang tua asuh bagi keluarga berisiko *stunting*. Panduan ini telah ditetapkan melalui Keputusan Menteri Kependudukan dan Pembangunan Keluarga/Kepala Badan Kependudukan dan Keluarga Berencana Nasional Nomor 329/KEP/G2/2024 tentang Panduan Pelaksanaan Gerakan Orang Tua Asuh Cegah *Stunting*.

Melalui kegiatan GENTING, diharapkan keluarga berisiko *stunting* mendapatkan bantuan untuk peningkatan gizi dan kesehatan serta mendapatkan edukasi dan bantuan lain untuk pemberdayaan keluarga.

Kami menyadari, *Stunting* di Indonesia masih merupakan isu kesehatan krusial yang kompleks sehingga membutuhkan upaya pencegahan dan penanganan percepatan penurunan *Stunting* yang dilaksanakan secara holistik, integratif, dan berkualitas melalui koordinasi, sinergi, dan sinkronisasi dari peran seluruh pihak.

Ucapan terima kasih kami sampaikan kepada semua pihak yang telah berkontribusi dalam penyusunan panduan, tim pengendali dan pengelola kegiatan GENTING, serta kepada seluruh sasaran orang tua asuh yaitu dari BUMN, BUMD, Swasta, Individu/Perorangan, LSM/komunitas, Perguruan Tinggi/Akademisi dan Media yang turut serta berkontribusi untuk mewujudkan generasi yang sehat, cerdas, kuat dan tidak *Stunting* melalui pelaksanaan kegiatan GENTING.

Semoga gerakan gotong royong masyarakat ini bermanfaat dan berdampak untuk anak Indonesia.

Jakarta, Desember 2024

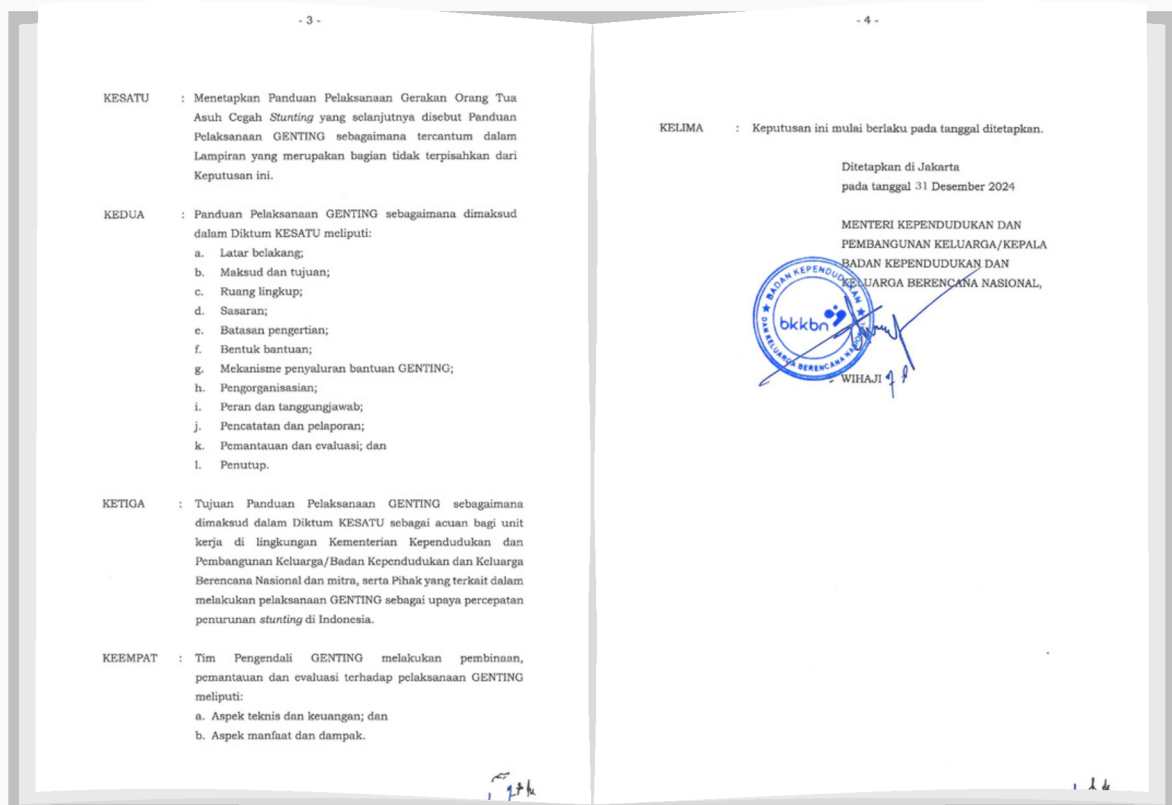
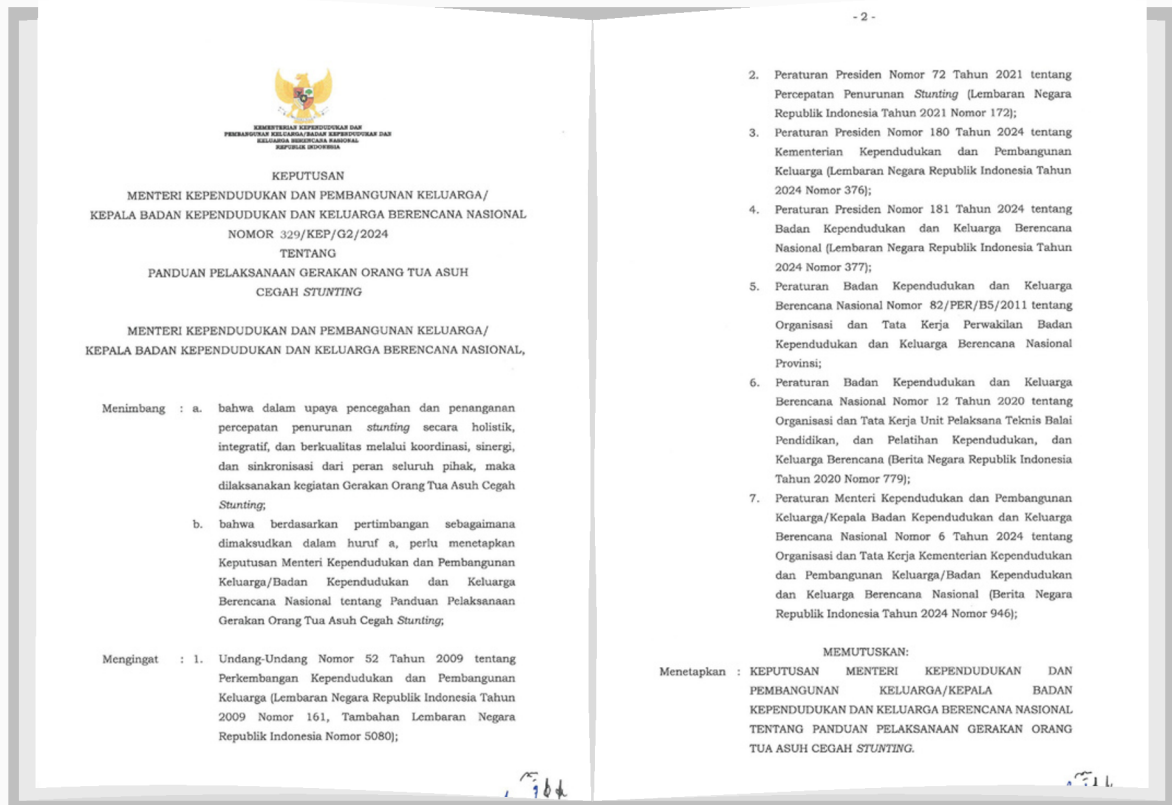
Menteri Kependudukan dan Pembangunan
Keluarga/ Kepala Badan Kependudukan dan
Keluarga Berencana Nasional



Dr. H. Wihaji, S.Ag., M.Pd.



KEPUTUSAN MENTERI KEPENDUDUKAN DAN PEMBANGUNAN KELUARGA/KEPALA BKKBN NOMOR 329/KEP/G2/2024





DAFTAR ISI

KATA PENGANTAR	I
KEPUTUSAN MENTERI KEPENDUDUKAN DAN PEMBANGUNAN KELUARGA/KEPALA BKKBN NOMOR 329/KEP/G2/2024	II
DAFTAR ISI	III
LATAR BELAKANG	1
BATASAN DAN PENGERTIAN	3
TUJUAN DAN SASARAN	4
BENTUK BANTUAN	6
MEKANISME PENYALURAN BANTUAN GENTING	9
PENGGORGANISASIAN	11
PERAN DAN TANGGUNG JAWAB	12
ALUR PENCATATAN DAN PELAPORAN	18
PEMANTAUAN DAN EVALUASI	19
PENUTUP	21
HELPDESK	22



LATAR BELAKANG

Peraturan Presiden Nomor 72 Tahun 2021 tentang Percepatan Penurunan *Stunting* menunjukkan komitmen berkelanjutan pemerintah dalam percepatan penurunan *stunting*. Meski demikian, Survei Kesehatan Indonesia (SKI) 2023 menunjukkan prevalensi *stunting* hanya turun 0,1% dari hasil Survei Status Gizi Indonesia (SSGI) 2022, sehingga diperlukan langkah strategis yang lebih terarah dan tepat sasaran.

Stunting adalah gangguan pertumbuhan dan perkembangan anak akibat kekurangan gizi kronis dan infeksi berulang, yang ditandai dengan panjang atau tinggi badannya berada di bawah standar. Kondisi ini ditentukan oleh kualitas tumbuh kembang anak pada masa 270 hari kehamilan dan 730 hari setelah kelahiran, atau yang sering disebut masa 1000 Hari Pertama Kehidupan (1000 HPK). Masa 1000 HPK anak merupakan periode emas dan sensitif sebab terjadi perkembangan otak, sistem metabolisme tubuh dan pembentukan sistem kekebalan tubuh yang dapat berdampak pada pertumbuhan fisik, mental dan kecerdasan anak yang bersifat permanen dan tidak dapat dikoreksi.

Pendekatan melalui intervensi spesifik dan sensitif menjadi langkah prioritas untuk mencegah *stunting* baru dan menurunkan prevalensi secara signifikan. Intervensi spesifik secara langsung menangani faktor risiko *stunting* dengan sasaran utama Ibu hamil, bayi dan balita. Upaya ini mencakup pemberian tablet tambah darah untuk mencegah anemia pada remaja putri, pemeriksaan kehamilan rutin bagi ibu hamil, pemberian ASI eksklusif, imunisasi lengkap, pemantauan tumbuh kembang anak, serta perbaikan sanitasi lingkungan. Selain itu, intervensi sensitif, yang berkontribusi 70% dalam penurunan *stunting*, berfokus pada peningkatan kualitas sanitasi, akses air minum layak, edukasi masyarakat tentang pola hidup sehat, penanganan kemiskinan, dan penerapan pola asuh yang baik.



LATAR BELAKANG

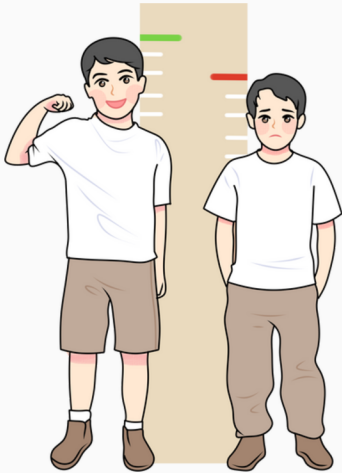
Untuk mempercepat upaya ini, Kementerian Kependudukan dan Pembangunan Keluarga/BKKBN menginisiasi Gerakan Orang Tua Asuh Cegah *Stunting* (GENTING) sebagai wujud gotong royong lintas sektor. Melalui GENTING, bantuan orang tua asuh diharapkan mampu mendukung keluarga miskin berisiko *stunting*, sesuai arahan Instruksi Presiden Nomor 4 Tahun 2022 tentang Penghapusan Kemiskinan Ekstrem. Inisiatif ini melibatkan BUMN, BUMD, Individu/Perorangan, LSM/Komunitas, Swasta, Perguruan Tinggi/Akademisi dan Media untuk mengatasi permasalahan *stunting* secara menyeluruh dan berkelanjutan selama 1000 Hari Pertama Kehidupan.

GENTING juga mendukung implementasi misi Asta Cita Presiden dan Wakil Presiden RI, khususnya dalam pemberantasan kemiskinan dan penguatan kualitas sumber daya manusia. Dengan kolaborasi berbagai pihak, program ini bertujuan memastikan setiap anak Indonesia tumbuh dan berkembang secara optimal, menjadi generasi unggul yang siap menghadapi masa depan.



BATASAN PENGERTIAN

GENTING



- Gerakan Orang Tua Asuh Cegah *Stunting*.
- Gerakan gotong royong masyarakat untuk mewujudkan generasi yang sehat, cerdas, kuat dan tidak *stunting*.
- Pemberian bantuan yang bersumber dari kepedulian para pihak sebagai Orang Tua Asuh (OTA) bagi Keluarga Berisiko *Stunting*.

ORANG TUA ASUH (OTA):

- Pihak yang berperan sebagai pemberi bantuan yang terdiri dari unsur BUMN, BUMD, Swasta, Individu/ Perorangan, LSM/ Komunitas, Perguruan Tinggi/ Akademisi dan Media.



KELUARGA RESIKO STUNTING (KRS)

- Keluarga Berisiko *Stunting* (KRS) adalah keluarga yang memiliki satu atau lebih faktor risiko *stunting* yang terdiri dari keluarga yang memiliki anak remaja puteri/calon pengantin/Ibu Hamil/Anak usia 0 (nol)-23 (dua puluh tiga) bulan/anak usia 24 (dua puluh empat)-59 (lima puluh sembilan) bulan berasal dari keluarga miskin, pendidikan orang tua rendah, sanitasi lingkungan buruk, dan air minum tidak layak.

PENERIMA GENTING

- Keluarga berisiko *stunting* yang memiliki anggota keluarga yang termasuk dalam 1000 Hari Pertama Kehidupan, meliputi ibu hamil, ibu menyusui, dan baduta 0-23 bulan

TIM PENGENDALI GENTING

- Tim yang melaksanakan operasional GENTING di tingkat Pusat, Provinsi dan Kabupaten/Kota.



MAKSUD & TUJUAN, SASARAN

MAKSUD GENTING

- Terwujudnya generasi yang sehat, cerdas, kuat dan tidak *Stunting*.
- Meningkatnya kepedulian dan peran serta Masyarakat dalam pencegahan *Stunting*.

TUJUAN GENTING

Sebagai acuan bagi unit kerja di lingkungan Kementerian Kependudukan dan Pembangunan Keluarga/Badan Kependudukan dan Keluarga Berencana Nasional dan mitra, serta pihak yang terkait dalam melakukan pelaksanaan GENTING sebagai upaya percepatan penurunan *stunting* di Indonesia.

SASARAN GENTING

ORANG TUA ASUH (OTA)

pihak yang berperan sebagai pemberi bantuan.

PENERIMA GENTING

Keluarga berisiko *stunting* yang memiliki anggota keluarga yang termasuk dalam 1000 Hari Pertama Kehidupan, meliputi:

- Ibu Hamil

Bantuan GENTING diberikan bagi ibu hamil dan dilanjutkan ketika ibu menyusui. Ketika anak sudah berada pada usia mengkonsumsi makanan, bantuan GENTING dilanjutkan kepada anak hingga berusia 2 tahun.

- Ibu Menyusui

Bantuan GENTING diberikan bagi ibu menyusui dan dilanjutkan kepada anak ketika sudah berada pada usia mengkonsumsi makanan hingga anak berusia 2 tahun.

- Baduta 0-23 bulan

Bantuan GENTING diberikan bagi anak ketika sudah berada pada usia mengkonsumsi makanan hingga anak berusia 2 tahun.

Bantuan GENTING juga bisa diberikan kepada keluarga berisiko *stunting* yang tidak memiliki jamban/MCK dan rumah layak huni, serta akses air bersih dan sanitasi.



BENTUK BANTUAN

1. BANTUAN NUTRISI



BENTUK

Pemberian Makanan lengkap siap santap atau kudapan yang kaya protein hewani dan kecukupan gizi untuk pencegahan *stunting* (sesuai rekomendasi Kementerian Kesehatan).

Bantuan Nutrisi berupa pemberian nutrisi dengan estimasi standar minimal adalah, Rp15.000,-/hari/orang dalam periode 1000 Hari Pertama Kehidupan (HPK). Berupa paket makanan siap makan atau bahan makanan lengkap dengan estimasi cukup untuk dimasak dan dimakan sehari-hari(kandungan gizi sesuai rekomendasi Kemenkes) dengan jangka waktu pengulangan pemberian yang disepakati dalam periode 1000 HPK.

Durasi bantuan nutrisi ini akan bervariasi, tergantung dari sasaran penerima GENTING. Contoh sebagai berikut:

- Ibu hamil 2 bulan

Bantuan nutrisi diberikan kepada ibu hamil sampai melahirkan; dilanjutkan saat ibu menyusui hingga anak memasuki usia untuk mengonsumsi makanan; kemudian bantuan makan bernutrisi beralih kepada anaknya hingga berusia 2 tahun.

- Ibu menyusui dengan anak berusia satu bulan

Bantuan nutrisi diberikan kepada ibu menyusui sampai anak memasuki usia untuk mengonsumsi makanan; kemudian bantuan nutrisi beralih kepada anaknya hingga anak berusia 2 tahun.

- Anak berusia 8 bulan

Bantuan nutrisi diberikan kepada anak berusia 8 bulan hingga anak berusia 2 tahun.

BENTUK BANTUAN

2. BANTUAN NON NUTRISI

- Bantuan Non Nutrisi merupakan bantuan yang meliputi perbaikan jamban/MCK dan rumah layak huni kepada keluarga resiko stunting yang menjadi target GENTING. Nilai pemberian bantuan disesuaikan dengan kondisi wilayah.



BENTUK BANTUAN

3. AKSES AIR BERSIH

- Bantuan Akses Air Bersih dapat berupa pengolahan air bersih, pipanisasi, pengeboran sumur, atau teknologi untuk mengubah air tidak layak konsumsi menjadi layak konsumsi yang akan digunakan bagi keluarga resiko stunting yang menjadi target sasaran GENTING.



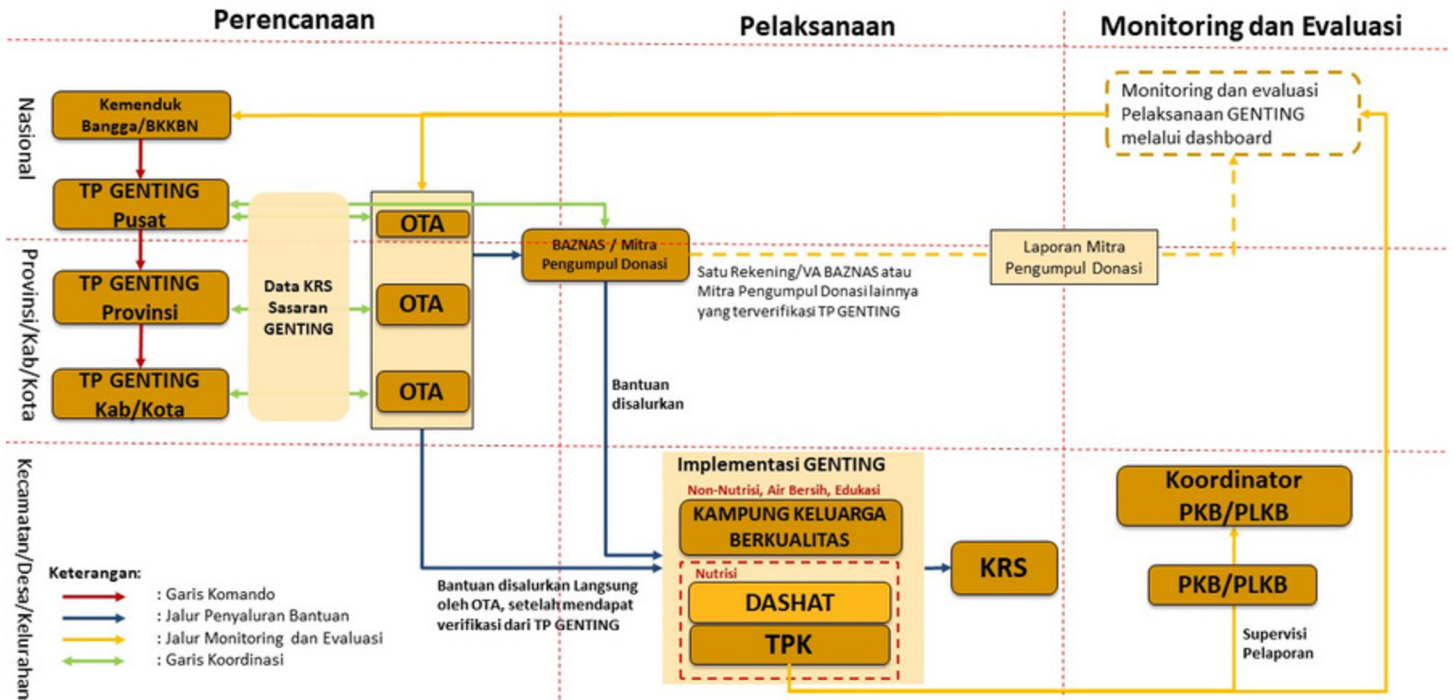
4. EDUKASI

- Bantuan edukasi yang diberikan meliputi edukasi pencegahan (pengasuhan pada ibu hamil dan baduta) dan edukasi pemberdayaan ekonomi kepada keluarga resiko stunting yang menjadi target GENTING.

Bentuk bantuan yang menjadi prioritas utama untuk dilakukan adalah Nutrisi dan Non Nutrisi. Sedangkan bantuan Akses Air Bersih dan Edukasi merupakan bantuan pendukung yang dapat diberikan oleh orang tua asuh dalam pelaksanaan kegiatan GENTING.

MEKANISME PENYALURAN BANTUAN GENTING

Konsep Pengumpulan & Penyaluran Program GENTING



Alur Program GENTING (Singkat dan Efisien)

1. Perencanaan:

- Arahan dari Kementerian Kependudukan dan Pembangunan Keluarga/BKKBN diteruskan ke TP GENTING Pusat, Provinsi, dan Kabupaten/Kota.
- Data KRS sasaran GENTING dikonsolidasikan.

2. Pelaksanaan:

- Bantuan dari OTA dapat disalurkan melalui BAZNAS atau mitra pengumpul donasi lainnya (yang telah terverifikasi Tim Pengendali GENTING) ke Keluarga Resiko Stunting (KRS);
- Bantuan yang dilakukan di luar BAZNAS atau mitra pengumpul donasi dapat disalurkan langsung oleh OTA setelah mendapat verifikasi dari TP GENTING;
- Fasilitasi GENTING di desa/kelurahan dapat dilakukan melalui Kampung Keluarga Berkualitas, DASHAT, dan Tim Pendamping Keluarga (TPK);
- Bantuan nutrisi dapat dilakukan secara kolektif lebih dari 1 (satu) OTA untuk menangani 1 (satu) orang Penerima GENTING;
- Bantuan nutrisi dalam bentuk uang akan dikelola menjadi makanan lengkap siap santap atau kudapan yang kaya protein hewani dengan komposisi penggunaan uang 80% untuk bahan makanan dan 20% untuk pengelolaan, termasuk distribusi yang disesuaikan dengan aturan perundang-undangan; dan
- Tim Pengendali Genting harus memastikan bahwa sasaran penerima GENTING bukanlah sasaran penerima Bantuan sejenis lainnya. Jika dalam periode pemberian GENTING, sasaran penerima juga mendapatkan bantuan sejenis lainnya, maka Pemberian bantuan GENTING akan dialihkan ke sasaran penerima yang belum mendapatkan.



MEKANISME PENYALURAN BANTUAN GENTING

3. Monitoring dan Evaluasi:

- Tim Pendamping Keluarga (TPK) melaporkan implementasi GENTING dengan supervisi oleh Penyuluh KB (PKB)/Petugas Lapangan KB (PLKB), data monev dapat dipantau melalui Dashboard; dan
- BAZNAS atau mitra pengumpul donasi melaporkan data pengumpulan dan penyaluran bantuan kepada Kementerian Kependudukan dan Pembangunan Keluarga/Badan Kependudukan dan Keluarga Berencana Nasional dan OTA.

Tata Cara Registrasi Orang Tua Asuh (OTA)

1. Registrasi Melalui Akses Website:

- Buka browser dan akses situs web resmi program Genting di www.programgenting.bkkbn.go.id.
- Pada halaman utama, cari dan klik menu "Registrasi Orang Tua Asuh".
- Isi formulir pendaftaran dengan informasi yang diperlukan, seperti: Kategori Mitra: pilih kategori yang tersedia (BUMN/BUMD, Swasta, Perguruan tinggi/akademisi, LSM/Komunitas/Perseorangan, Media); Nama lengkap; Alamat email; Nomor HP/telepon
- Pilih Sasaran wilayah bantuan: Provinsi (pilih provinsi); Kab/Kota (pilih kab/kota); Kecamatan (pilih kecamatan); Desa (pilih desa/kelurahan)
- Pilih Jenis bantuan dan jumlah bantuan yang akan diberikan dalam Rupiah: Bantuan (pilih jenis bantuan nutrisi, jamban sehat dan rumah layak huni, akses air bersih, edukasi pencegahan dan penanganan); Isi nilai jumlah bantuan yang akan diberikan.
- Pilih penyaluran bantuan melalui Baznas, Langsung oleh OTA, atau lainnya
- Pilih kotak "Dengan ini saya setuju dan akan bertanda tangan di bawah ini"
- Admin akan meninjau registrasi Anda. Anda akan diberitahu melalui email tentang status registrasi Anda.
- Setelah pendaftaran Anda disetujui, Anda akan menerima konfirmasi penerimaan sebagai orang tua asuh dari Tim Pengendali Genting .
- Tim pengendali Genting akan menghubungi Anda untuk menyampaikan informasi sasaran wilayah bantuan, dan profil Penerima Bantuan GENTING serta informasi lainnya yang dibutuhkan.

2. Registrasi melalui Pendampingan oleh Tim Pengendali GENTING

- Anda dapat meminta pendampingan dari tim pengendali GENTING pusat, provinsi, atau kabupaten/kota. Mereka akan membantu Anda dalam proses registrasi dan menjawab pertanyaan yang mungkin Anda miliki. Hubungi Pusat Bantuan (Helpdesk) di tingkat Pusat di nomor WA 082310261784. Anda juga dapat menghubungi Pusat Bantuan Tim Pengendali GENTING Provinsi dengan nomor kontak yang dapat dilihat melalui tautan https://bit.ly/Helpdesk_GENTINGprov.
- Tim Pengendali GENTING akan menyampaikan informasi sasaran wilayah bantuan, dan profil Penerima Bantuan GENTING serta informasi lainnya yang dibutuhkan.

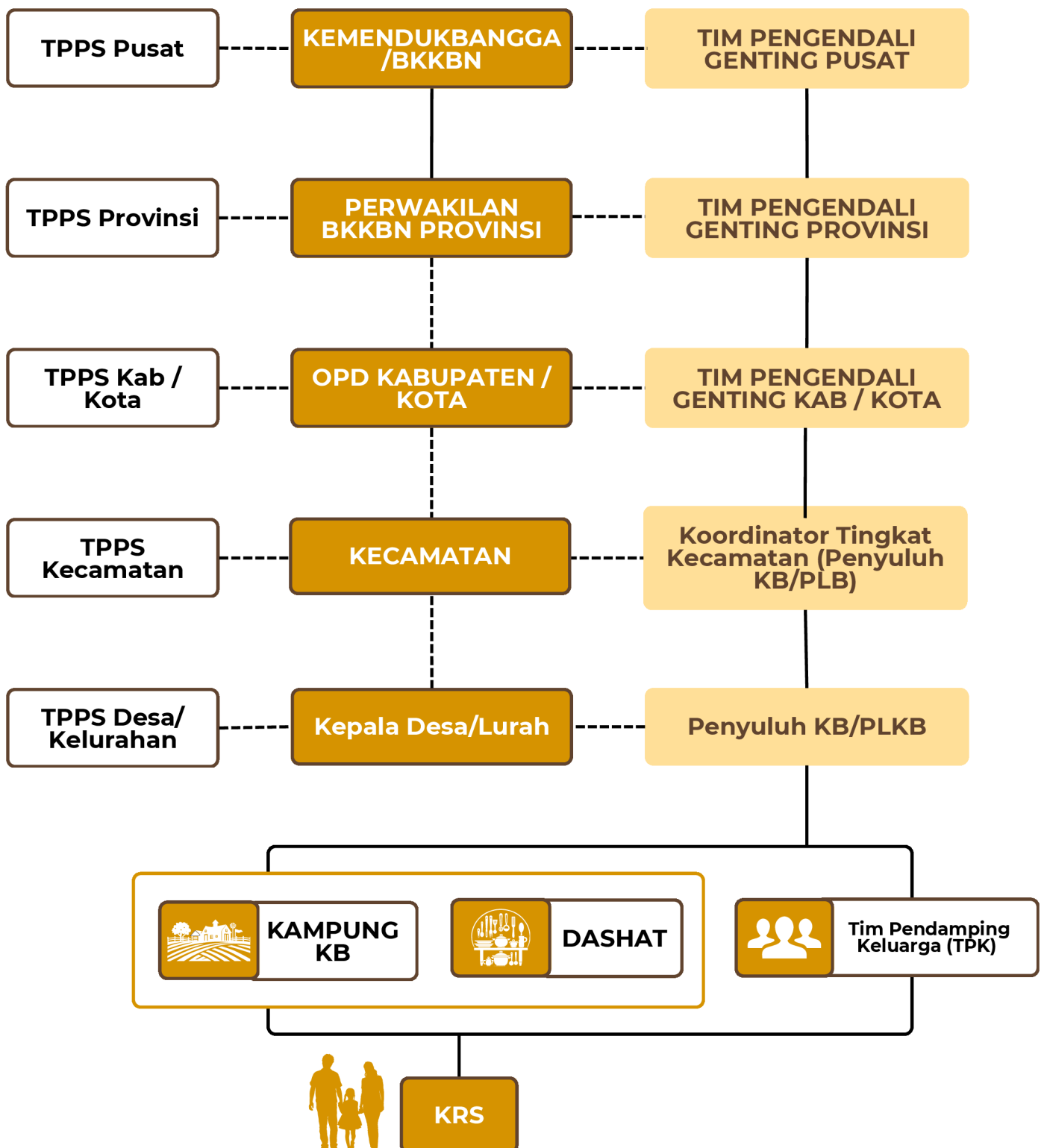


3. Mulai Penyaluran Bantuan

- Setelah konfirmasi, Anda dapat mulai menyalurkan bantuan kepada anak asuh sesuai dengan panduan yang diberikan oleh program GENTING

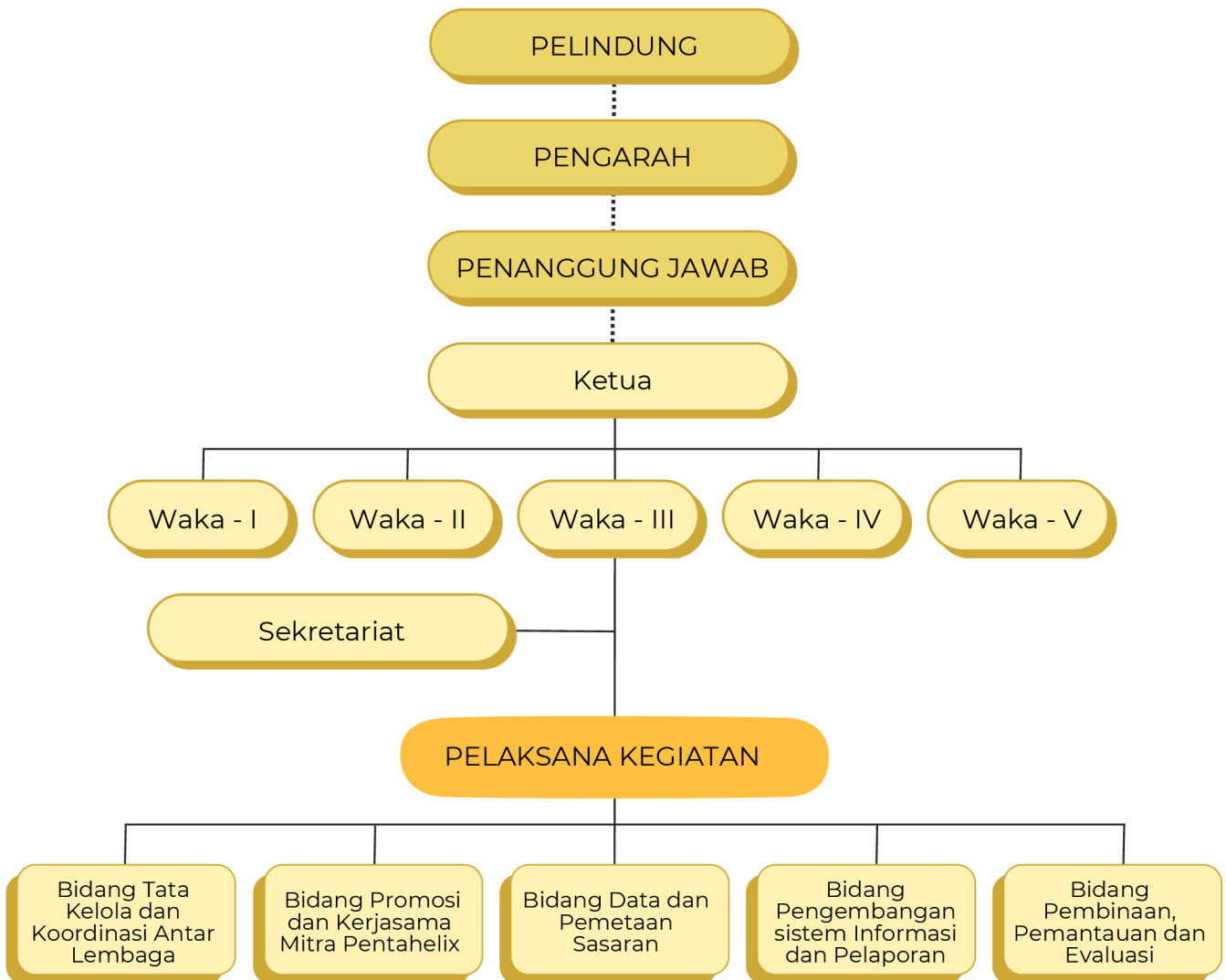
Untuk mendukung pengelolaan GENTING, perlu dibentuk Tim Pengendali GENTING di Tingkat Pusat, Provinsi dan Kabupaten Kota.

PENGORGANISASIAN





STRUKTUR TIM PENGENDALI GENTING PUSAT

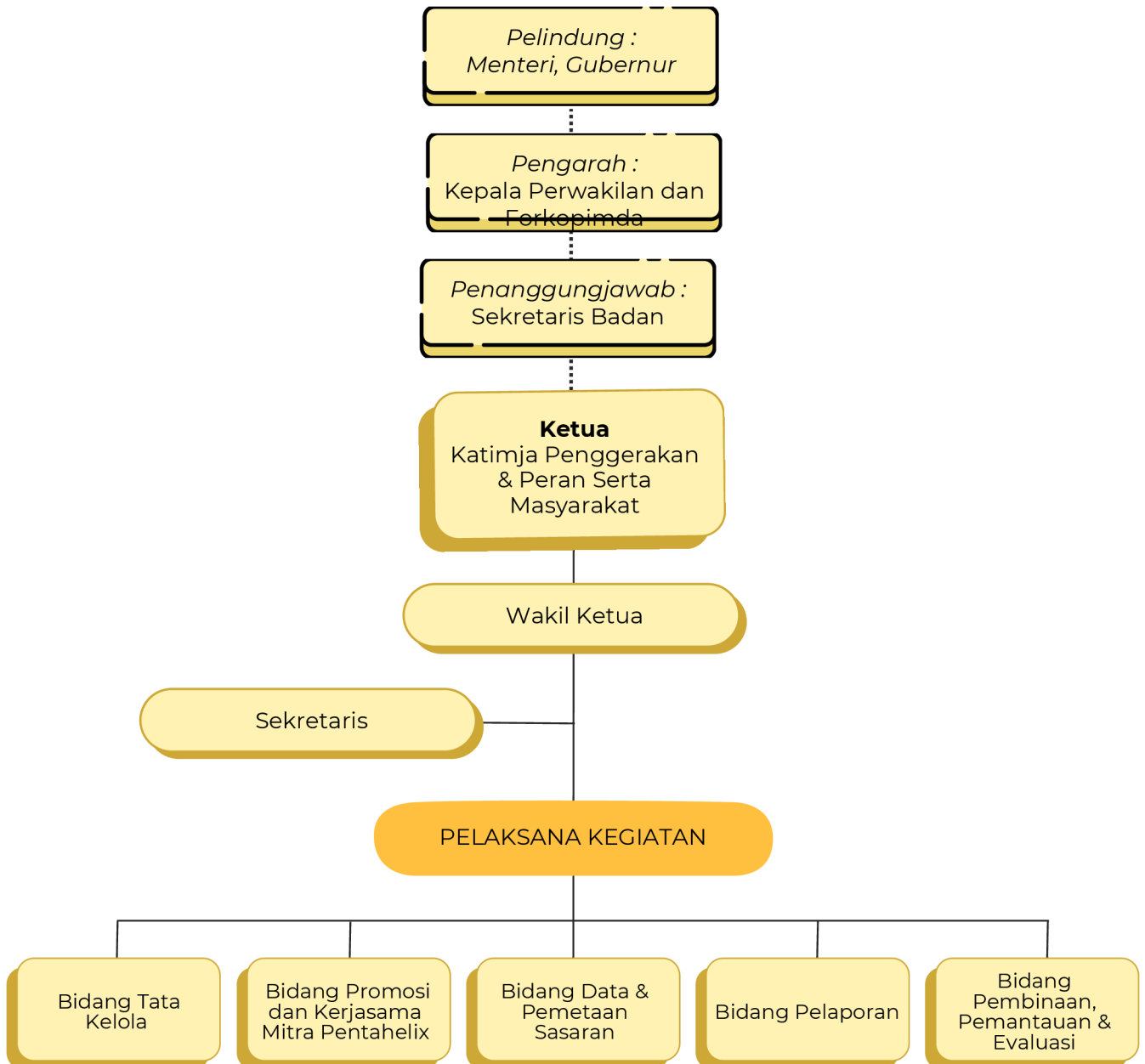


Keterangan Waka (Wakil Ketua)

- a. Wakil Ketua I : Bidang Tata Kelola dan Koordinasi antar lembaga;
- b. Wakil Ketua II : Bidang Promosi dan Kerjasama mitra pentahelix;
- c. Wakil Ketua III : Bidang Data dan Pemetaan Sasaran;
- d. Wakil Ketua IV : Bidang Pengembangan Sistem Informasi dan Pelaporan;
- e. Wakil Ketua V : Bidang Pembinaan, Pemantauan dan Evaluasi.

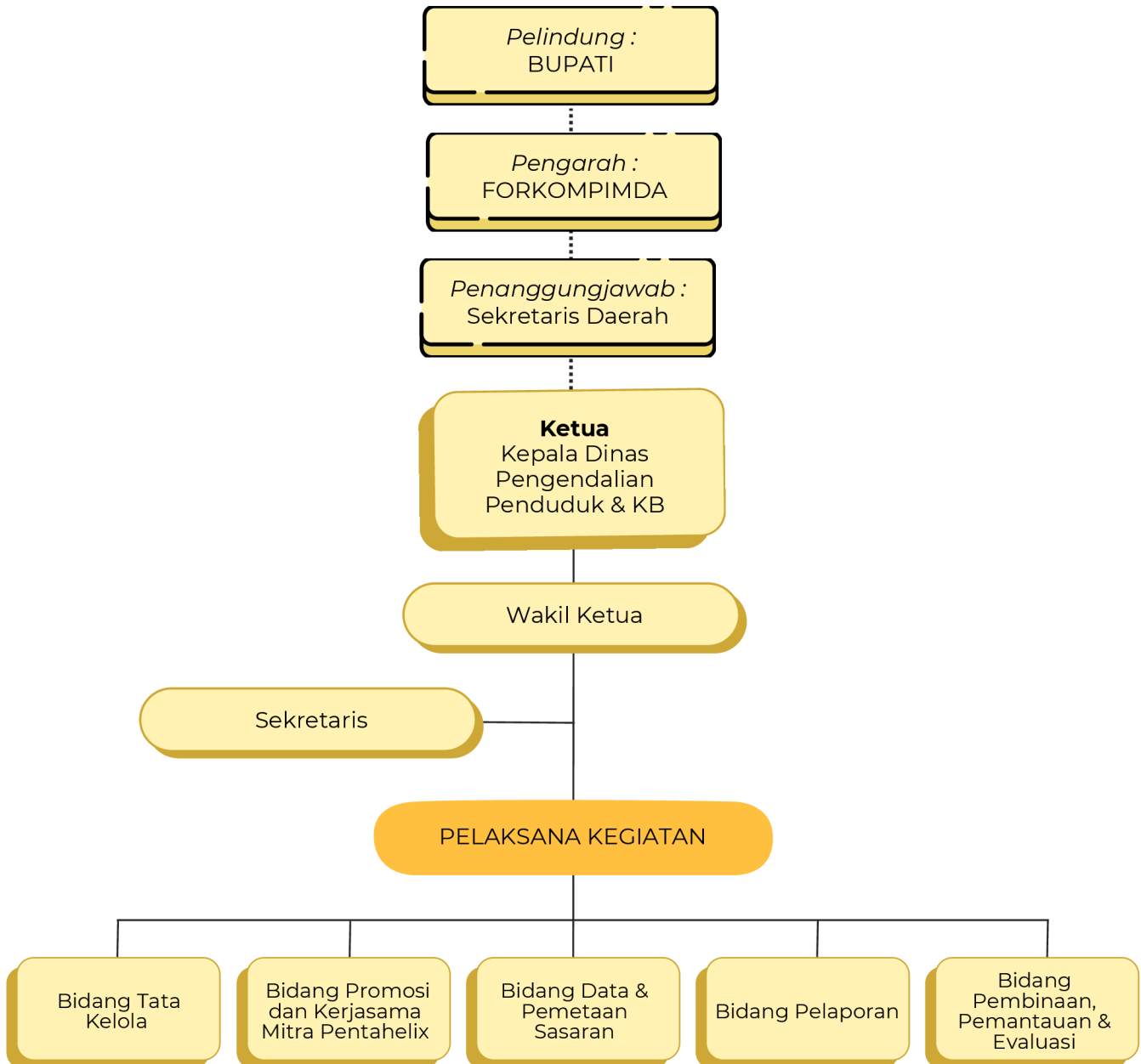


STRUKTUR TIM PENGENDALI GENTING PROVINSI



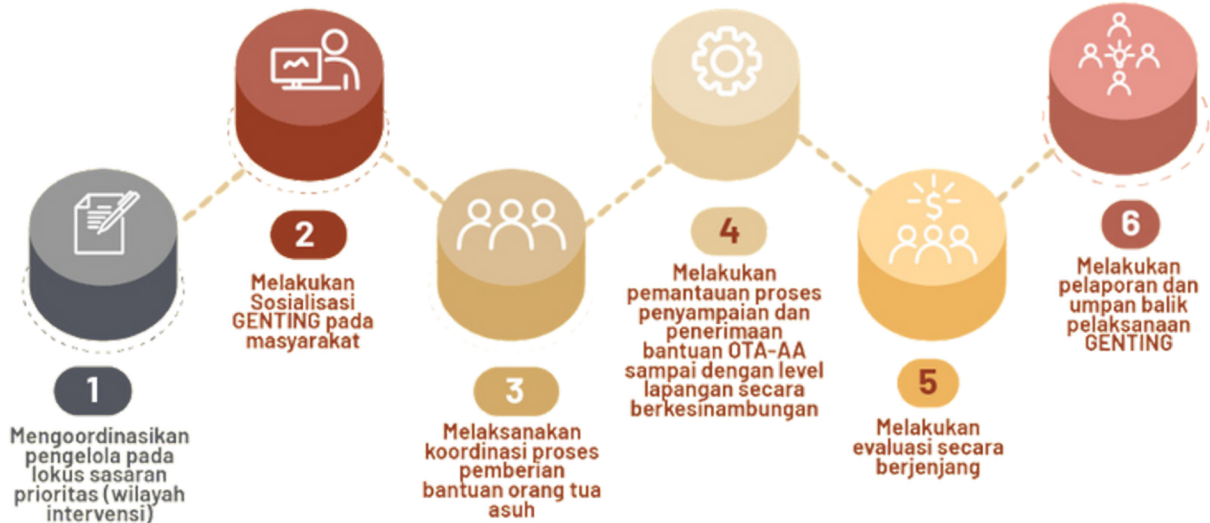


STRUKTUR TIM PENGENDALI GENTING KAB/ KOTA

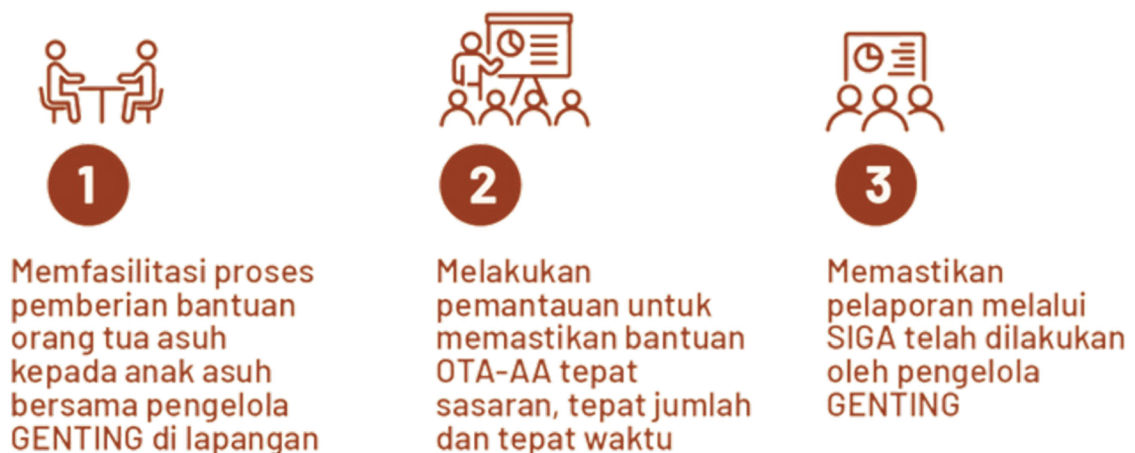




PERAN DAN TANGGUNG JAWAB TIM PENGENDALI GENTING KOORDINATOR TINGKAT KECAMATAN (PKB/PLKB)



PERAN DAN TANGGUNG JAWAB KEPALA DESA/LURAH





PERAN DAN TANGGUNG JAWAB KADER DASHAT

- 

1 Menerima data sasaran dari TPK dan Menerima bantuan untuk sasaran dari OTA
- 

2 Menentukan menu berdasarkan status gizi bersama Tenaga Gizi
- 

3 Menyediakan bahan pangan lokal dan sarana
- 

4 Mengolah dan mengemas makanan bersama Tenaga Gizi
- 

5 Membagikan dan memastikan makanan dikonsumsi oleh sasaran

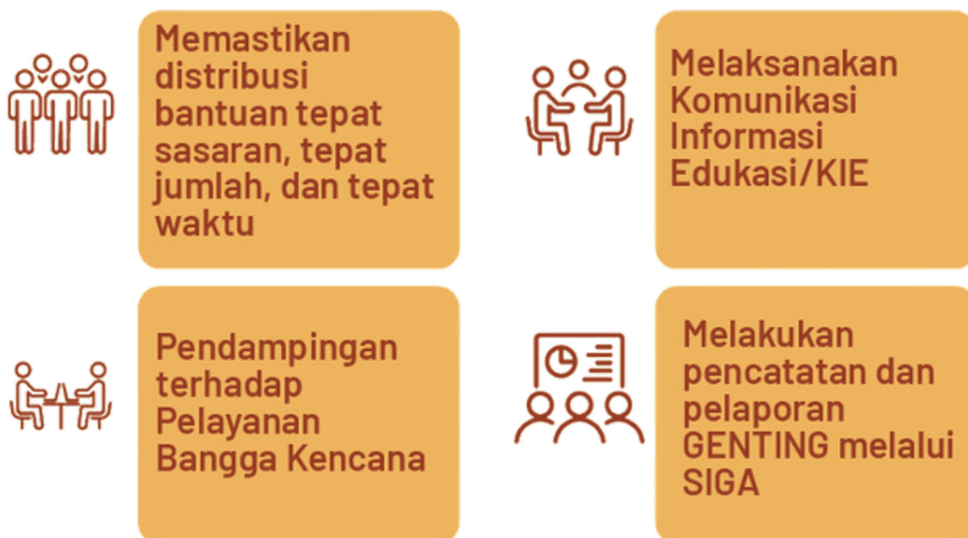




PERAN DAN TANGGUNG JAWAB PENYULUH KB/PLKB

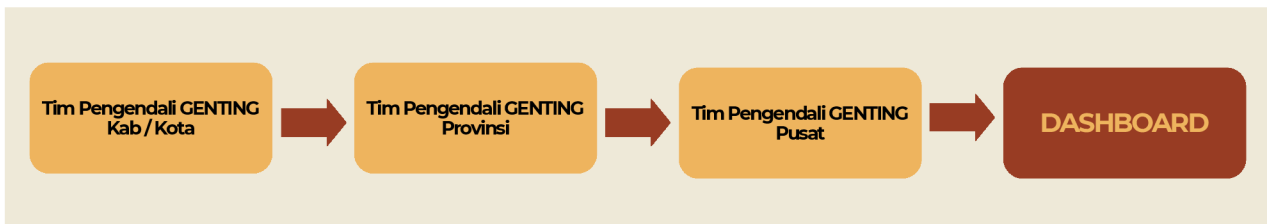


PERAN DAN TANGGUNG JAWAB TIM PENDAMPING KELUARGA (TPK)

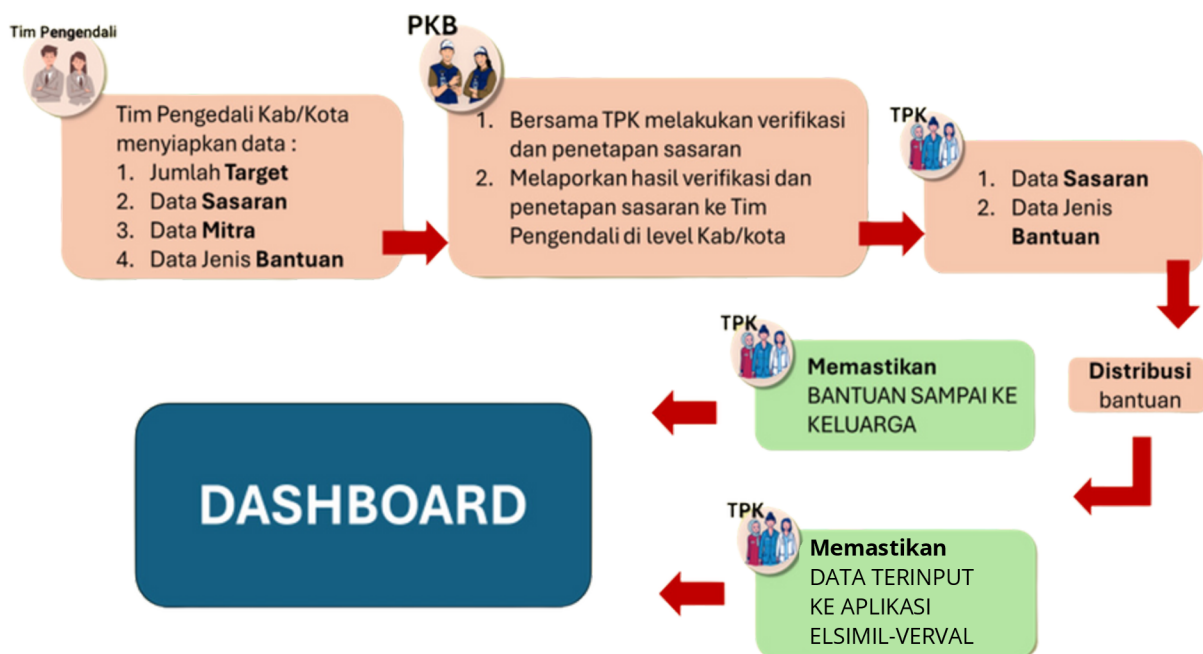




ALUR PENCATATAN DAN PELAPORAN MITRA GENTING OLEH PROVINSI DAN KAB/KOTA



ALUR PENCATATAN DAN PELAPORAN GENTING KAB/KOTA, KECAMATAN SAMPAI DENGAN TIM PENDAMPING KELUARGA (TPK)



PENCATATAN DAN PELAPORAN

- Pencatatan dan pelaporan mitra GENTING dilakukan oleh Tim Pengendali GENTING di tingkat Kab/Kota, Provinsi dan Pusat. Pelaporan implementasi GENTING dilaksanakan oleh TPK melalui Sistem Informasi Keluarga (SIGA) dan dapat dipantau pada Dashboard GENTING.
- Ketentuan teknis terkait tata cara pencatatan dan pelaporan GENTING akan diatur lebih lanjut pada panduan teknis tentang pencatatan dan pelaporan.



PEMANTAUAN & EVALUASI

PEMANTAUAN

Ruang Lingkup

1. Aspek Teknis, meliputi Kesesuaian Rencana dengan Realisasi di Lapangan, serta Kesesuaian Realisasi Waktu Pelaksanaan, Lokasi dan Sasaran.
2. Aspek Keuangan, meliputi total dana yang dihimpun, sumber pendanaan, dan realisasi bantuan.

Tata Cara

1. *Review* Laporan Berbasis IT – Menelaah data dan informasi berdasarkan dashboard.
2. Kunjungan Lapangan – dilakukan apabila ada kebutuhan tertentu.
3. Forum Koordinasi – dilakukan apabila ada kebutuhan tertentu.

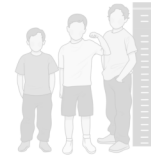
EVALUASI

Ruang Lingkup

1. Pencapaian manfaat yang diperoleh oleh sasaran dari GENTING.
2. Dampak yang ditimbulkan dari pelaksanaan GENTING.

Tata Cara

1. *Review* Laporan Berbasis IT – *Review* laporan akhir kegiatan dengan menilai input, proses dan output berdasarkan laporan akhir kegiatan.
2. Forum Koordinasi– dilakukan untuk mengetahui pencapaian, kemajuan dan kendala, serta menindaklanjuti hasil pemantauan dan evaluasi GENTING.



DASHBOARD PEMANTAUAN GENTING

DASHBOARD GENTING GERAKAN ORANG TUA ASUH CEGAH STUNTING



Jumlah Mitra

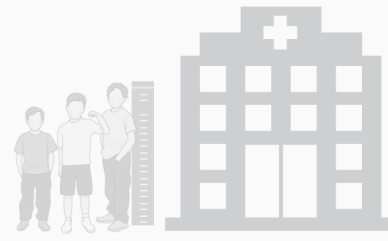
Kategori	Jumlah
BUMI/BUNDO	109
LSM/KOMUNITAS	98
MEDIA	4
PEMERINTAH	578
SWASTA	472
PERGURUAN TINGGI/ AKADEMIK	2
PERORANGAN	4,875

Jumlah Paket Bantuan

Kategori	Jumlah
BANTUAN GIZI/BI	34,700
Akses Air Bersih	437
EDUKASI PENCEGAHAN DAN PENANGANAN	2,100
JAMBAH SEHAT DAN RUMAH LAYAK HUNI	238

Sasaran dan Target Keluarga Terdampangi					Jumlah dan Jenis Mitra Pendamping					Jumlah dan Jenis Bantuan					Jumlah Anak Asuh Yang Mendapat Intervensi				
Provinsi	Kabupaten	Kecamatan	Kelurahan	Sasaran	Jumlah TPKA	Target	Provinsi	Jenis Mitra	Jumlah	Provinsi	Jenis Bantuan	Jumlah	Provinsi	Jumlah Anak Asuh					
ACEH	ACEH BARAT	JARONGAN LAMBALEUK	ALUE BAGOH	32	3	32	ACEH	BUMI/BUNDO	1	ACEH	Bantuan Nutrisi	81	KALIMANTAN TENGAH	7,646					
			ALUE BATEE	36	3	34		PEMERINTAH	2	BAJU	Bantuan Nutrisi	23	JAWA TIMUR	6,408					
			COT BRUGH	34	3	34		PERORANGAN	2	BANTEN	Bantuan Nutrisi	138	NUSA TENGGARA BARAT	5,368					
			GUNUNG PULU	32	3	32		SIWASTA	1	BENGKULU	Bantuan Nutrisi	50	DIY JAKARTA	2,406					
			KELU	25	3	34	BAJU	LSM/KOMUNITAS	1		Jamban Sehat dan Rumah	2	JAWA TENGAH	4,151					
			PEURIBU	20	3	13	BANTEN	PERORANGAN	20	DAERAH ISTIMEWA	Akses Air Bersih	1	JAWAB	2,254					
			SUPELUBOK TELONGH	34	3	32		SIWASTA	1	YOGYAKARTA	Bantuan Nutrisi	2	SUMATERA SELATAN	1,887					
			SUKA BODOK	37	3	26	BENGKULU	BUMI/BUNDO	1	DIY JAKARTA	Bantuan Nutrisi	189	SULAWESI SELATAN	1,696					
			BLANG SREUTONG	27	3	32		SIWASTA	1		Jamban Sehat dan Rumah	2	BALIKULITARA	1,262					
			KUTA PADANG	27	3	26	DAERAH ISTIMEWA	LSM/KOMUNITAS	1	GORONTALO	Akses Air Bersih	2	JAWA TENGAH	4,151					
			GAMPA	46	3	13	YOGYAKARTA	PEMERINTAH	1		Bantuan Nutrisi	9	KEPULAUAN BANGKA BELU	819					
			ALUE TAMPAK	24	3	24		SIWASTA	1	JAWAB	Akses Air Bersih	100	DAERAH ISTIMEWA YOGK.	2,502					
			BABAH MEULABOH	34	3	34	DIY JAKARTA	LSM/KOMUNITAS	12		Bantuan Nutrisi	2,259	BAJU	341					
			MEUNYANG TALONG	33	3	13		SIWASTA	2	JAWA BARAT	Edukasi Pencegahan dan	71	SUMATERA BARAT	240					
			PADANG SHARI	29	3	29		SIWASTA	28		Akses Air Bersih	1	PAPUA	156					
			PUKK	31	3	11		PERGURUAN TINGGI/ AKA.	1		Bantuan Nutrisi	6	BANTEN	138					
			GUNUNG ALENG	25	3	25		PERORANGAN	136	JAWA TENGAH	Bantuan Nutrisi	1,151	SULAWESI TENGGARA	130					
			MESJO TUNJA	25	3	25		SIWASTA	21	KALIMANTAN	Akses Air Bersih	1	LAMPUNG	322					
			PAGU ACEN BAROH	34	3	34	GORONTALO	BUMI/BUNDO	4	BARAT	Bantuan Nutrisi	682	KIRI BANTAN I FABA	84					
			PULUTUNDOH BANTOP.	38	3	38		PEMERINTAH	4		Bantuan Nutrisi	68							
			GIONG TAKOH BARAT	49	3	20		PERORANGAN	2										

<https://bit.ly/DashboardGentingMitra>



INFORMASI LEBIH LANJUT (HELPDESK)

LOKASI

KANTOR KEMENTERIAN KEPENDUDUKAN DAN PEMBANGUNAN KELUARGA/BKKBN:

Jl Permata Nomor 1, Halim Perdanakusuma Jakarta Timur, 13650.

Kontak Helpdesk GENTING Pusat:


E-mail : sekretariat.genting@gmail.com

Website : www.bkkbn.go.id

WhatsApp : 0812-3000-9599

Kontak Helpdesk GENTING Provinsi:



 https://bit.ly/Helpdesk_GENTINGprov



PENUTUP

Gerakan Orang Tua Asuh Cegah Stunting (GENTING) merupakan gerakan gotong royong, kepedulian para pihak sebagai orang tua asuh bagi keluarga berisiko *stunting*. Melalui kegiatan GENTING, diharapkan keluarga berisiko *stunting* mendapatkan bantuan untuk peningkatan gizi dan kesehatan serta mendapatkan edukasi dan bantuan lain untuk pemberdayaan keluarga.

Stunting sebagai isu kesehatan krusial yang kompleks membutuhkan upaya pencegahan dan penanganan penurunan *stunting* dengan melibatkan kontribusi dan peran serta semua pihak, termasuk Orang Tua Asuh (OTA). OTA sebagai pihak pemberi bantuan, yang terdiri dari unsur BUMN, BUMD, Swasta, Individu/ Perorangan, LSM/ Komunitas, Perguruan Tinggi/ Akademisi, dan Media, membantu keluarga yang berisiko *stunting* secara menyeluruh dan berkelanjutan selama 1000 Hari Pertama Kehidupan.

Keputusan Menteri tentang Panduan Pelaksanaan GENTING ini digunakan sebagai acuan bagi unit kerja di lingkungan Kementerian Kependudukan dan Pembangunan Keluarga/Badan Kependudukan dan Keluarga Berencana Nasional dan mitra, serta pihak yang terkait dalam melakukan pelaksanaan GENTING sebagai upaya percepatan penurunan stunting di Indonesia.

Diharapkan dukungan semua pihak agar pengaturan dalam Panduan Pelaksanaan GENTING dapat terlaksana dengan baik. Masukan dan saran perbaikan bagi penyempurnaan panduan ini sangat diharapkan.

BUKU PANDUAN PELAKSANAAN

GENTING
genting



Kementerian Kependudukan dan
Pembangunan Keluarga/BKKBN